



新世界百貨中國有限公司 New World Department Store China Limited

(於開曼群島註冊成立的有限公司)
(incorporated in the Cayman Islands with limited liability)
(香港上市股份代號 Hong Kong Stock Code: 825)



可持續發展報告 2015
Sustainability Report 2015

目錄

2	關於本報告	32	我們與員工
4	主席寄語	38	我們的營運
6	我們的業務	42	企業榮譽與嘉許
10	我們的可持續發展理念	44	數據表
16	我們的可持續發展進度及目標	47	全球報告倡議組織內容索引
18	我們與社區	51	報告查核聲明
24	我們的環保使命	52	您的回應



關於 本報告





秉持新世界百貨中國有限公司（「新世界百貨」或「本集團」；香港上市股份代號：825）多年來提倡的企業社會責任，去年我們率先發表首份可持續發展報告，增加持份者對我們經營及可持續發展工作的了解，有助我們持續優化相關政策。



今年，我們欣然發表第二份可持續發展報告—《新世界百貨可持續發展報告2015》（「本報告」），繼續向持份者展示我們有關可持續發展的表現及成果。

本報告載述本集團於2015財年（2014年7月1日至2015年6月30日，簡稱「回顧年內」）所實施的各項可持續發展措施及活動，包括社會公益、環境保護、員工福利及發展、以及營運慣例，主要涉及在中國內地百貨的專櫃及自營業務，包括自有店及管理店，亦涵蓋香港辦事處及上海管理中心的運作，並增加了供應商的披露。

本報告繼續採用符合國際框架的《全球報告倡議組織（GRI）G4可持續發展報告指引》（「G4指引」）的「核心要

求」，及香港交易及結算所有限公司（「香港交易所」）《環境、社會及管治報告指引》為編寫標準，有系統地匯報本集團的可持續發展工作及表現。於制訂報告的重點議題及內容時，我們除考慮自身營運及員工的意見外，亦通過「新世界百貨持份者參與計劃」聽取了更多不同持份者組別的意見，加以完善報告的內容。為提升報告內容的可靠性與可信性，我們更邀請香港通用檢測認證有限公司對本報告進行核實，確保本報告符合G4指引的「核心要求」。

讀者可於本集團網站www.nwds.com.hk下載本報告，亦可參閱本集團的年報和其他刊物，以獲取更多相關資訊。歡迎閣下就本報告或本集團之可持續發展表現提出意見或建議，有關意見可電郵至 nwdscad@nwds.com.hk。



主席 寄語



2015年對中國零售業而言，無疑是艱難的一年。中國經濟因處於「增長速度換檔期、結構調整陣痛期和前期刺激政策消化期」三期疊加階段而表現放緩，行業更面對電商崛起及消費模式改變帶來的衝擊，經營環境雪上加霜。

面對上述挑戰，本集團於回顧年內重整經營架構，縮減一家分店的經營面積及關閉一家分店，以執行嚴謹的成本控制。另外，我們檢視業務發展方向，重申以「時尚生活百貨」的定位，提供迎合大眾「生活時尚」所需的商品及服務。在發展業務的同時，我們不忘推進可持續發展的工作。我們相信企業可持續發展的關鍵在於如何在盈利、社會和環境之間取得平衡。



因此，新世界百貨銳意為投資者締造合理回報的同時，致力減低業務營運對環境的影響，以及改善所在社區的生活質素，以符合社會對我們的殷切期望。

我們欣然呈獻本集團第二份可持續發展報告，詳述我們過去一年在可持續發展方面的工作，亦藉此機會表明我們尋求持續改善的決心。回顧年內，本集團制訂了各項具體及可量化的可持續發展目標，為未來的工作作出規劃。同時，我們再次委托香港生產力促進局舉行「新世界百貨持份者參與計劃」，就本集團的可持續發展工作和表現諮詢更多不同的持份者。根據諮詢的結果，我們在本報告加強披露供應鏈的可持續發展狀況，以回應持份者的關注事項。

氣候變化是當前國際社會面對的重大挑戰之一，商界誠然有責任採取實質行動減少碳排放。回顧年內，新世界百貨全力推行緩減氣候變化的工作，制訂了一系列的減廢及節能指引，並在最主要碳排放來源－電力方面著手，每平方米平均用電量較基準年－2012財年的水平下降約15%，創下近五年新低。了解自身的碳排放量有助我們制訂更適切的減碳方案，回顧年內，全線分店首次進行碳審計，總碳排放量為268,075公噸。來年，我們將制訂「環保工作間政策」及《可持續發展辦公室指引》，讓同事掌握各種辦公室內可實施的環保措施，進一步減低碳排放。回顧年內，我們繼續向顧客宣揚環保訊息，首次舉辦了全線戶外環保活動－「出走大自然」，帶領近2,000名顧客參加探訪農莊及進行生態遊，鼓勵他們養成愛護環境的習慣。

秉承「取諸社會、用諸社會」的理念，我們於回顧年內繼續推動「@Dream愛夢想計劃」，特別深化了音樂及運動相關的內容，遂啟動了「@運動－酷樂足球」訓練計劃，並繼續為國內缺乏資源的兒童提供免費的音樂、網

球及足球培訓，至今受惠兒童累計已達7,000名。本集團更首度冠名贊助「新世界百貨苗圃挑戰12小時慈善越野馬拉松2014」，多位管理層及員工均身體力行參與，共捐贈45萬港元善款。我們亦積極利用微信及微博等線上平台進行宣傳，擴大我們的影響力，令更多有需要人士受惠。同時，我們積極推動義工文化，把義工招募對象擴展至員工親友，令義工隊人數增加9%至超過2,500人。回顧年內，我們共舉辦260個義工活動，總服務時數接近6,700小時。

我們關顧員工的事業及個人發展，於回顧年內開展了年度最大型的人才梯隊建設培育項目－「飛鵬展翅－新百中層管理者『黃金階梯』培育計劃」及舉辦超過200個關愛員工的活動，打造一個和諧的工作環境。供應商是我們重要的合作伙伴。回顧年內，我們成功邀請額外25家供應商簽署《供應商守則》，總數按年增加313%，我們更根據「新世界百貨持份者參與計劃」的結果，在本報告內披露更多供應商的可持續發展工作及表現。

回顧年內，我們的可持續發展工作得到各界的肯定及嘉許，對我們而言是極大的鼓舞，也為我們未來的工作注下強心針。本人謹在此衷心感謝各位員工、顧客和合作夥伴所付出的努力，幫助我們精益求精。展望未來，雖然經濟氣候仍然不明朗，但我們將繼續迎难而上，致力達成各項可持續發展的目標及計劃，追求更卓越的表現。

鄭家純博士

主席

香港，二零一五年十二月



我們的 業務



新世界百貨乃新世界發展有限公司（香港上市股份代號：17）於中國內地的零售旗艦。自1993年成立至今，新世界百貨憑藉「一市多店」及「輻射城市」等具前瞻性的擴充策略，已成為中國最大的百貨店擁有人及經營者之一，2007年7月12日更成功於香港聯合交易所有限公司主板上市。多年來，本集團秉持一貫的理念、使命及信念，持續以創新、前瞻、高效的方式，務求為消費者提供優質的商品及貼心的服務。

理想

被公認為中國
最具影響力、
效益最佳的連鎖
時尚都市百貨

使命

創新、前瞻、高效，
構建中國都市時尚
生活新典範

信念

以「創新、前瞻、
誠信、嚴謹、尊重」
為核心價值，共建
新百未來之路





業務網絡

於2015年6月30日，本集團在中國內地經營管理39家自有店及四家管理店，當中包括31間以「新世界」命名的百貨店及12間於上海以「巴黎春天」命名的百貨店及購物中心，覆蓋中國21個主要城市。



業務概況

2015年，受到內地經濟放緩及電商崛起的影響，實體零售業的經營環境嚴峻。應對市場的挑戰，本集團重新反思品牌的定位，重申所提供的商品及服務必須以迎合大眾消費者「生活時尚」所需。因此，本集團於回顧年內積極增加店內的餐飲及生活配套的租賃項目，並收購國際品牌代理商Well Metro Group Limited及加強LOL (Love • Original • Life)原創生活概念店等，以積極發展自營業務，增加我們的商品的獨特性。

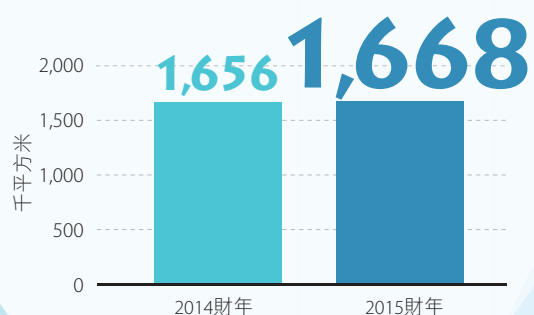


我們的業務

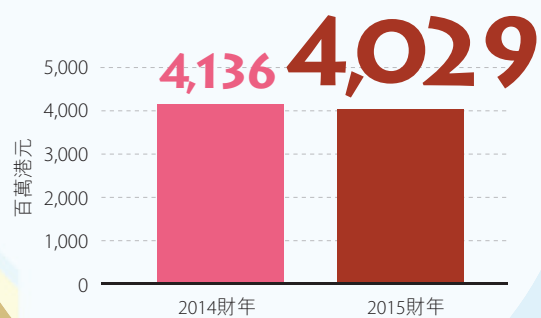
回顧年內，本集團簡化經營架構，縮減一家分店面積及關閉一家門店，以嚴謹執行成本控制，亦放慢了拓展的步伐，僅於上海開設當地第12家自有店－香港新世界百貨－上海巴黎春天118店（「上海118店」）。該店

是本集團首個結合百貨及購物中心的大型零售項目，地理位置極為便利，處於普陀區的核心地段，為當地顧客帶來更優質及全面的購物體驗。貫徹本集團「一市多店」的策略，該店將進一步鞏固我們於上海的市場地位。

概約總樓面面積



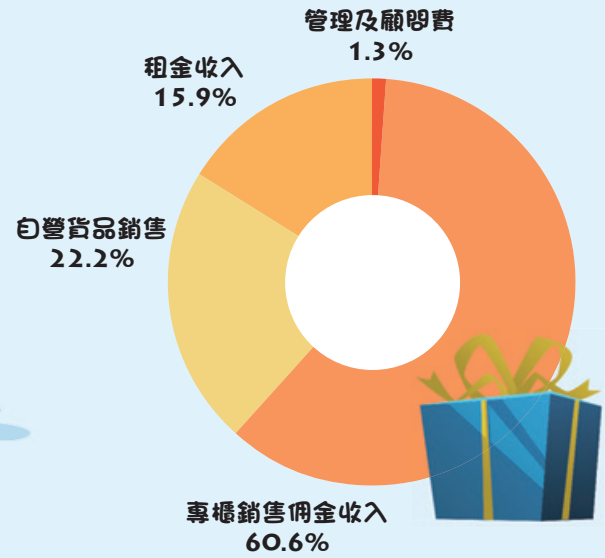
收益



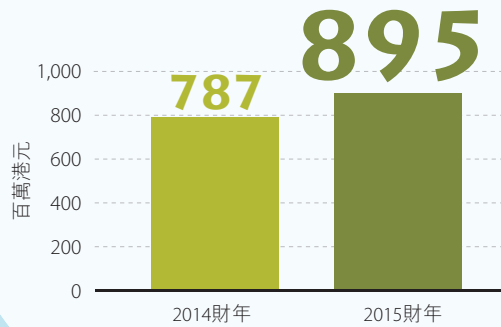


重要數據

於2015年6月30日，本集團的概約總樓面面積為1,667,780平方米，較上財年輕微上升0.7%，而自有店的概約總樓面面積則為1,512,080平方米。本集團2015財年的收益為4,029.4百萬港元，年度利潤為69.7百萬港元。本集團的收益主要來自四方面：專櫃銷售佣金收入、自營貨品銷售、租金收入，以及管理及顧問費。



貨品銷售 - 自營銷售



我們的可持續發展 理念



基於百貨業務面向大眾的性質，我們一向以服務社會為己任，並關注營運所在地的經濟、環境、社會及民生，以平衡社會及本集團自身的利益，令業務得以持續發展。故此，新世界百貨致力將可持續發展融入管治架構及日常運作當中，並積極增加持份者參與，共建美好未來。



企業管治

我們深信卓越的企業管治是企業可持續發展不可或缺的元素。因此，我們一直致力提升企業管治水平及透明度，維護股東及持份者的利益。新世界百貨遵守所有相關法例，並符合香港聯合交易所有限公司所推出的《企業管治守則》。

新世界百貨的董事會負責監察本集團發展及營運方向，並透過旗下委員會監察公司及管理層的整體表現。本集團日常管理及營運，由董事會授權本集團之執行委員會及管理層負責。於2015年6月30日，董事會共有九名成員，其中三名為非執行董事、兩名為執行董事及四名獨立非執行董事。主席和董事總經理的責任清楚區分，確

保權力和授權妥善分配。董事會下設不同的委員會，包括審核委員會、執行委員會、提名委員會、薪酬委員會及信息披露委員會，以有效監察企業的運作。

董事會負責監控本集團的內部運作，審閱其成效及程序，以確保遵守適用的法律、法規及規例，及審核重大誤差、損失或詐騙監控措施的有效性，以做好風險管理。回顧年內，本集團持續執行《內部監控合規證明》，內含五個部分：監控環境、風險評估、監控活動、資訊及溝通、及審核，並定期將有關文件提交予董事會進行



監察。針對員工，我們設有員工職業操守政策，以杜絕不忠、欺詐及賄賂的情況，以及避免在執行職務時發生利益衝突，員工如有違規行為，將遭受內部處分。

有關本集團的企業管治詳情，可參考本集團的年報。



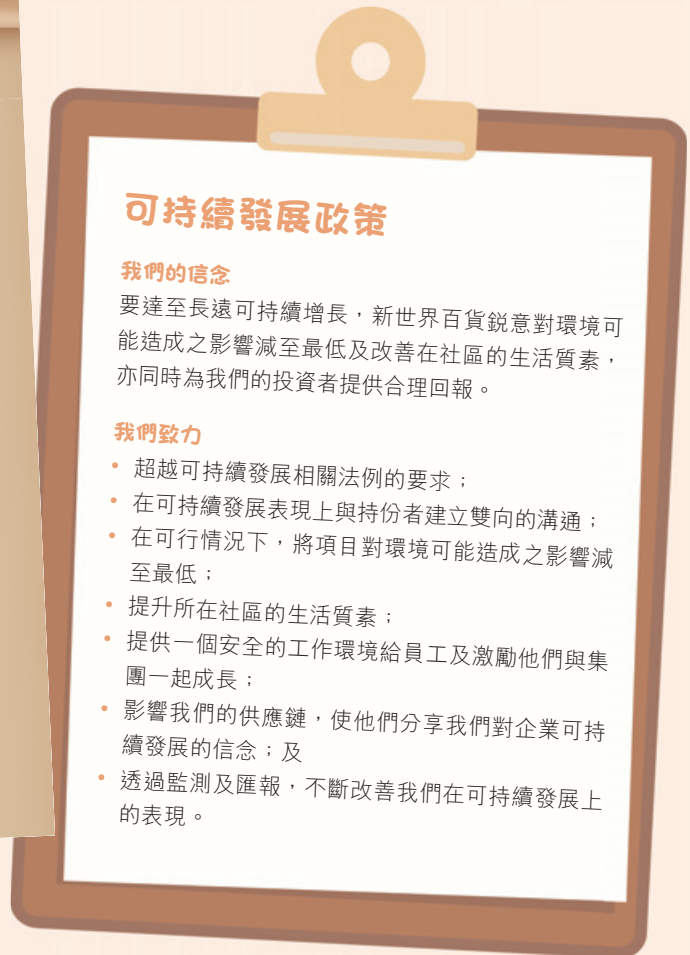
可持續發展的管理架構

在董事會的支持下，新世界百貨設立了完善的可持續發展架構，落實推進相關的工作。本集團早於2010年已成

立新世界百貨環保委員會，及後於2012年將之升格為可持續發展委員會，該委員會由企業事務總監擔任主席，成員包括來自各部門的高級管理人員。

委員會之下設有執行委員會，以便落實推行委員會實施的政策，及檢視工作進展及成效。執行委員會定期舉行會議，於回顧年內共進行六次會議。董事會則為整個架構的最高管理單位，負責訂立本集團可持續發展的願景及方針，為委員會的事務提供方向性建議。

新世界百貨可持續發展委員會於2012年制訂了「可持續發展政策」，為本集團實踐可持續發展提供更明確的指引。



我們的可持續發展理念

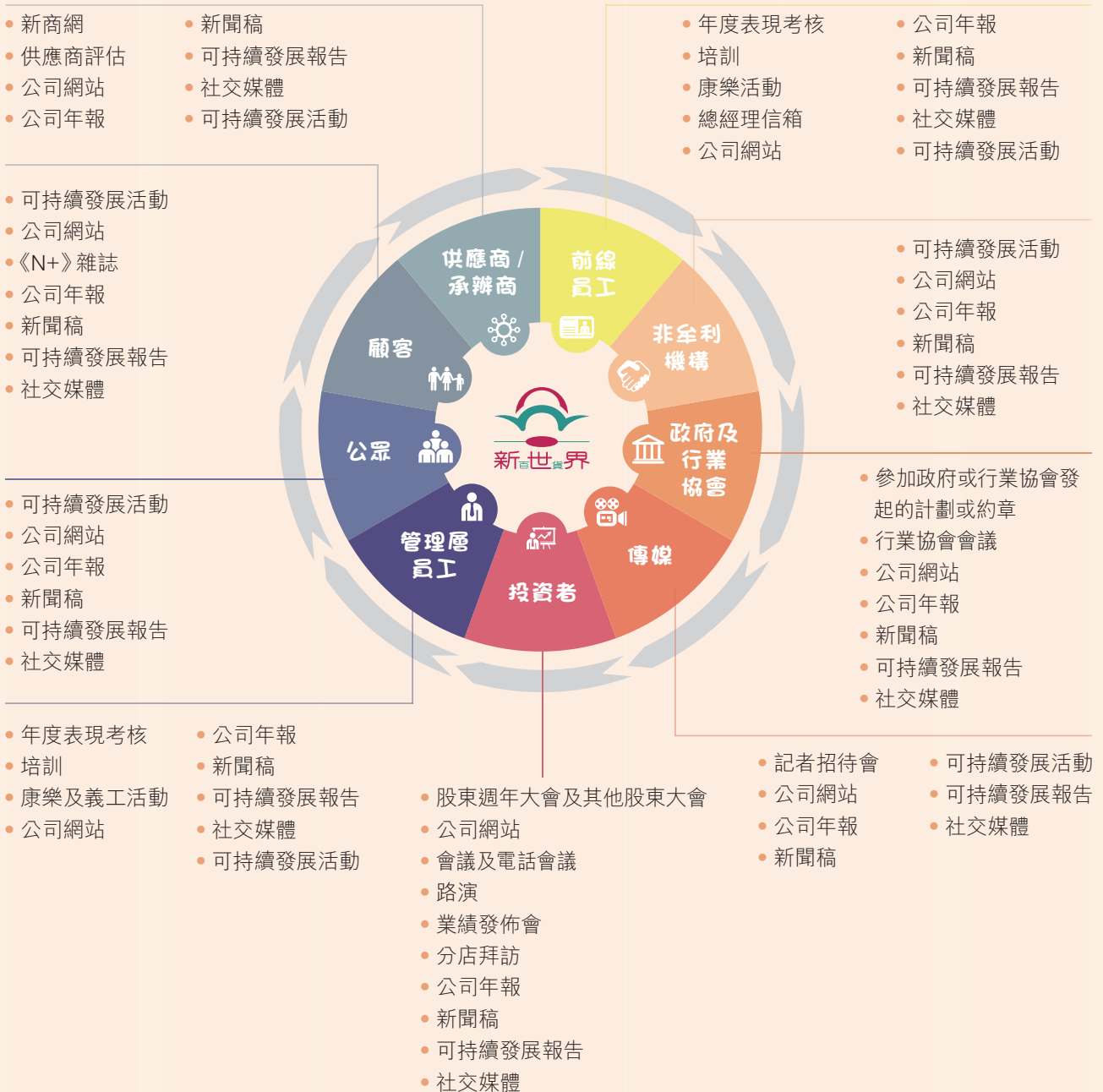


持份者參與

要成功實踐可持續發展，我們必須要以持份者的意見為依歸。故此，我們定期以不同的方法聯繫本集團內外的持份者，透過長期的溝通和合作，制訂符合社會期望的

適切方案。按照不同持份者對新世界百貨的影響力及依賴度，我們委託香港生產力促進局（「顧問機構」）幫助訂立與持份者聯繫的優先次序。

新世界百貨與不同持份者群組現有的聯繫方式



新世界百貨與持份者優先聯繫次序的分析圖



為更有系統地收集持份者對本集團可持續發展工作、以及報告披露內容及涵蓋範圍的意見（實質性議題及其邊界），我們於2014財年委托顧問機構首度進行獨立的「新世界百貨持份者參與計劃」，訪問群組包括東南區的前線

員工、管理層員工、顧客、供應商／承辦商、投資者及非牟利機構。回顧年內，我們進一步擴大持份者參與的群組，透過問卷和電話諮詢了傳媒、中西區及北方區員工，及更多非牟利機構及投資者，讓諮詢結果更具代表性。

2014財年持份者意見的跟進報告

意見及建議	實行情況
利用微博及微信等平台，促進員工相互溝通	增設i.World及積極利用微博及微信與員工進行實時溝通
在義工活動增加保護環境的內容	舉行「出走大自然」戶外環保活動，義工隊帶領近2,000名顧客「走出去」親近大自然，養成愛護環境的習慣
使用電子化方式，減少使用紙張	建立企業資源計劃系統(ERP)，加速辦公室電子化運作
與非牟利機構結為長期合作伙伴	與苗圃行動及上海市長寧區體育總會建立長期合作關係

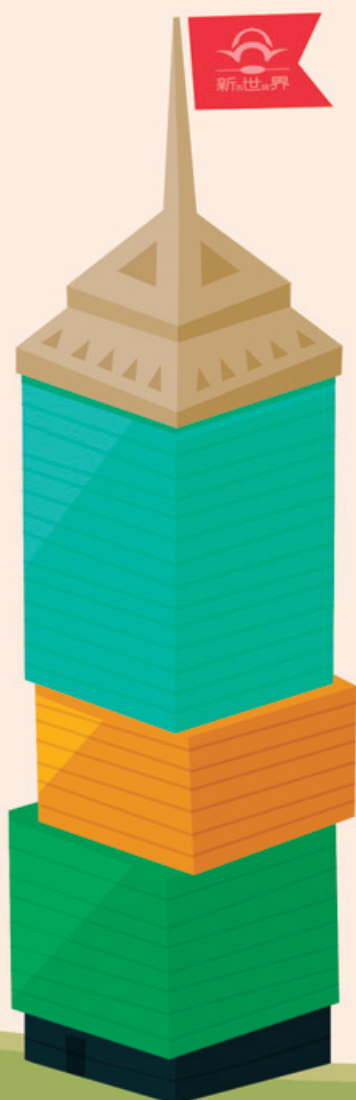
意見及建議	實行情況
推動公益慈善活動，如捐贈收益的指定百分比予慈善機構	舉行慈善義賣，把所有收益撥捐國內的缺乏資源群組
透過員工培訓及發展保留人才	推出年度最大型的人才梯隊建設培育項目「飛鵬展翅－新百中層管理者『黃金階梯』培育計劃」及其他培訓計劃，提升各崗位員工的綜合能力



2015財年持份者提出的意見及建議

持份者群組	意見及建議
傳媒	<ul style="list-style-type: none"> 集中發展重點的可持續發展項目，較易吸引傳媒的關注
前線員工	<ul style="list-style-type: none"> 為前線員工提供更清晰的培訓計劃，讓員工發揮潛能，及配合本集團的業務發展 舉辦更多員工活動，藉此認識各部門同事及加強團隊默契 利用微博及微信等平台，以便員工或分店之間溝通可持續發展的資訊 舉辦更多義賣及二手物品捐獻活動，既可減少廢物棄置，亦可將義賣所得款項幫助弱勢社群

持份者群組	意見及建議
非牟利機構	<ul style="list-style-type: none"> 與內地政府教育部門合作，推廣體育項目，並鼓勵新世界百貨員工參與 鼓勵專櫃銷售供應商積極參與新世界百貨所舉辦的可持續發展活動 在可持續發展報告中加入員工參與公益慈善活動的心聲，令報告內容更生動
投資者	<ul style="list-style-type: none"> 透過員工培訓及發展保留人才，並讓員工了解新世界百貨的可持續發展方針 把新世界百貨的綠色採購政策推廣至其他持份者（例如：專櫃銷售供應商），共同達至更佳的環保表現 擴大環境保護及社會公益活動的類型及合作對象，鼓勵各持份者一同參與 檢視可回收的物料類別，促使分店互相配合，增強及鞏固現時的回收網絡



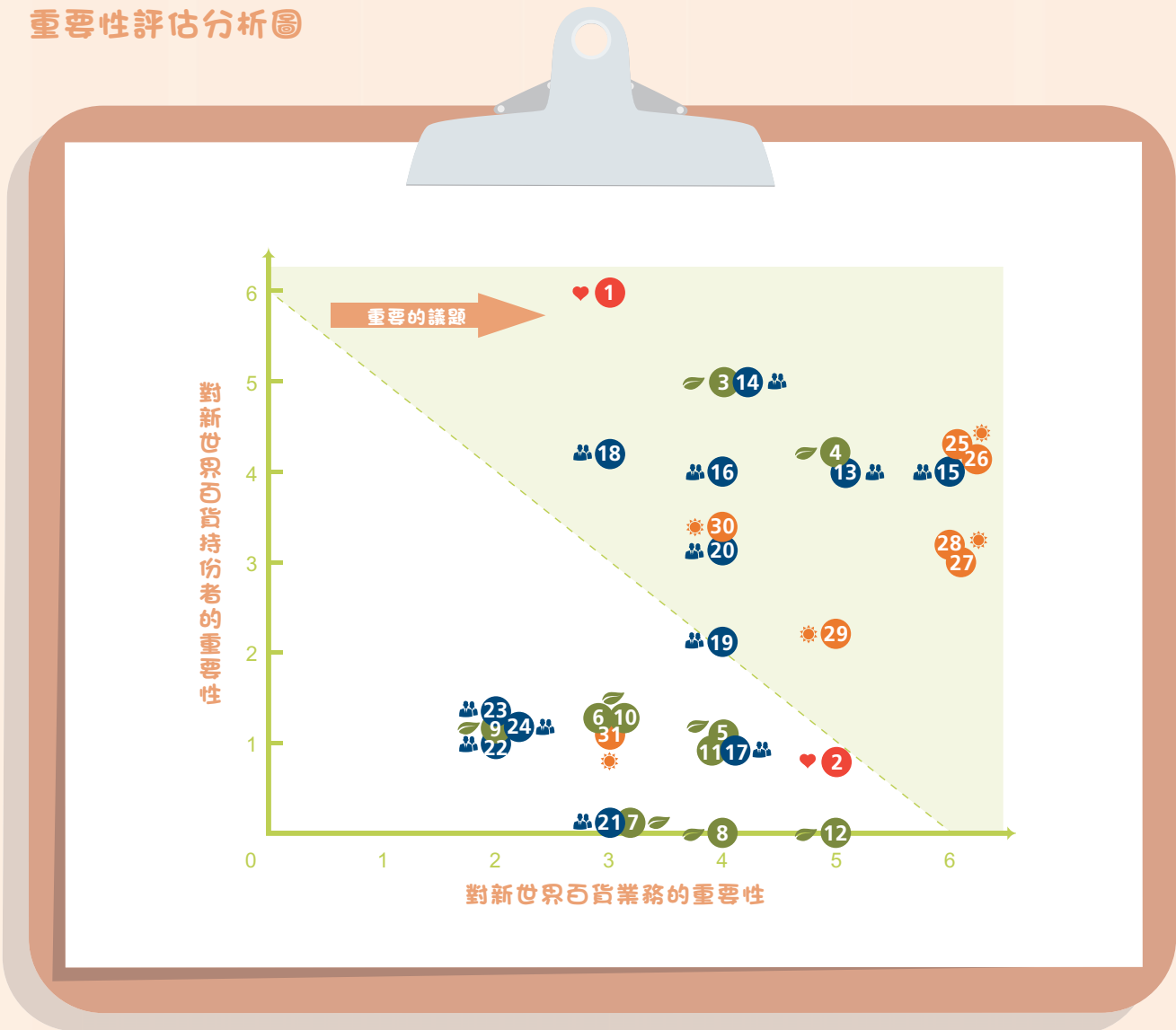
重要性評估

顧問機構綜合兩年來從多個持份者群組所收集的意見，歸納出持份者最為關注的議題，當中包括本集團供應商的可持續發展表現。因此，我們決定把最主要的供應商之一——專櫃銷售供應商納入披露範圍，其公益慈善活動、節約能源、廢物回收及循環再用、以及遵守社會法規的表現已收納於本報告內。

回顧年內，我們更增加實質性議題數目至17個（其中一項議題只適用於新世界百貨的供應鏈），並保留了兩個在上財年被界定為實質性的議題，令實質性議題總數增至19個，以增加報告的延續性。當中16個議題適用於新世界百貨，而五個議題適用於專櫃銷售供應商。讀者可參考下頁的重要性評估分析圖，以了解詳細的分析結果。



重要性評估分析圖



環境、社會及管治事項

♥ 社會公益

- 1. 公益慈善活動
- 2. 遵守社會法規*

🌿 環境保護

- 3. 廢物回收及循環再用
- 4. 節約能源
- 5. 內部使用的環保產品
- 6. 節約用水
- 7. 廢水管理
- 8. 整體環保情況
- 9. 供應商環境評估
- 10. 廢氣排放
- 11. 銷售的環保產品
- 12. 遵守環保法規

👤 員工福利及發展

- 13. 職業健康及安全
- 14. 員工與管理層直接溝通渠道
- 15. 員工培訓及支持
- 16. 非歧視
- 17. 僱傭
- 18. 員工關愛及康樂活動
- 19. 避免對員工強迫勞動
- 20. 員工投訴機制
- 21. 本地勞工的比例及政策
- 22. 供應商勞工實踐評估
- 23. 供應商人權評估
- 24. 保障安保及人權

☀ 營運慣例

- 25. 公司財務表現
- 26. 誠信市場行銷傳播
- 27. 出售的產品對消費者健康及安全保障
- 28. 公司的採購政策
- 29. 顧客消費數據私隱保障
- 30. 間接經濟影響
- 31. 物流運輸

■ 重要議題

*註：只適用於新世界百貨的供應鏈。



我們的可持續發展 進度及目標

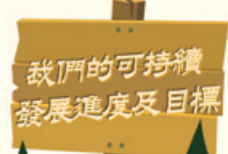


新世界百貨遵循既定的政策，以可持續發展委員會及執行委員會為管理單位，制訂目標，落實工作，進行評估，持續改善，持之以恆地執行本集團的可持續發展計劃。回顧年內，我們發佈了首份獨立的可持續發展報告，並制訂各項具體及可量化的可持續發展目標，並為未來的工作作出規劃，以真正實踐企業的可持續發展。

可持續發展範疇	2015 財年完成的重點工作	2016 財年計劃及目標
透明管治 	<ul style="list-style-type: none"> • 發佈首份獨立的可持續發展報告 • 擬定具體的可持續發展計劃及目標 	<ul style="list-style-type: none"> • 發佈第二份獨立的可持續發展報告 • 跟進各項指標情況，檢討及完善相應的目標
社會公益 	@Dream 愛夢想可持續發展計劃 <ul style="list-style-type: none"> • 深化其音樂及運動板塊，持續推行「@音樂－彩虹樂團」及「@運動－悅網揮揚」網球訓練計劃，並啟動「@運動－酷樂足球」訓練計劃 • 舉行年度匯演，提升社會對缺乏資源兒童的關注，產生117篇報道 	<ul style="list-style-type: none"> • 繼續聚焦音樂及運動板塊 • 繼續以外來務工子女為主要受惠對象，並擴大培訓的廣度及深度 • 鼓勵學員參加公開比賽，以提升水平
	新世界百貨苗圃挑戰12小時 <ul style="list-style-type: none"> • 首次冠名贊助「新世界百貨苗圃挑戰12小時慈善越野馬拉松」，共捐贈45萬港元善款 	<ul style="list-style-type: none"> • 繼續與非牟利機構合辦活動及提升公眾參與度
	義務工作 <ul style="list-style-type: none"> • 通過兩次義工擴招活動，招攬員工親友加入，令義工隊人數增加9%至超過2,500人，舉辦義工活動260個，總服務時數接近6,700小時 	<ul style="list-style-type: none"> • 繼續舉行義工擴招活動，把對象延伸至顧客 • 增加義工總時數1-2%



可持續發展範疇	2015 財年完成的重點工作	2016 財年計劃及目標
<p>環境保護</p> 	<p>節能減排</p> <ul style="list-style-type: none"> • 制訂《百貨店及辦公室節能指引》，2015財年的每平方米平均用電量較2012財年的水平（大型照明改善工作前）下降約15% • 制訂《溫室氣體排放及減除的審計指引》，以便各分店進行碳排放量評估，2015財年碳排放量為268,075公噸 <p>減少廢物</p> <ul style="list-style-type: none"> • 制訂《辦公室減廢指引》 • 紙製品用量（包括購物紙袋）按年大幅下降10% <p>提倡綠色生活</p> <ul style="list-style-type: none"> • 舉辦首個全線戶外環保活動－「出走大自然」，帶領近2,000名顧客認識生態環境 	<ul style="list-style-type: none"> • 制訂「環保工作間政策」及《可持續發展辦公室指引》，提供環保辦公室方針及具體節能減廢措施 • 降低分店及辦公室用電量1-3% • 減少分店及辦公室碳足跡1-3% <ul style="list-style-type: none"> • 推行廢物審計，準確量度棄置量較大的廢物 • 計算廢物回收量 • 減少分店及辦公室用紙量2% <ul style="list-style-type: none"> • 持續舉辦全線環保活動，並增加線上宣傳，提升公眾參與度
<p>員工發展</p> 	<ul style="list-style-type: none"> • 推出年度最大型的人才梯隊建設培育項目－「飛鵬展翅－新百中層管理者『黃金階梯』培育計劃」，以提升精英中高層員工的戰略視野及管理能力 • 舉辦超過200個關愛員工活動，促進員工間的友好關係 • 工傷率、誤工率及缺勤率分別按年下降8%、35%及13% 	<ul style="list-style-type: none"> • 增加全線培訓項目數目至30個，繼續為各個崗位的員工提供適切的培訓 • 增加員工人均培訓時數1-3%
<p>高效營運</p> 	<ul style="list-style-type: none"> • 額外25家專櫃銷售供應商承諾遵守《供應商守則》及回覆《可持續發展自我評估問卷》，總數按年增加313% • 根據「新世界百貨持份者參與計劃」的結果，收集供應商的可持續發展資料，並於本報告內披露 	<ul style="list-style-type: none"> • 邀請額外至少28家供應商承諾遵守《供應商守則》及回覆《可持續發展自我評估問卷》，並擴大至其他供應商類別



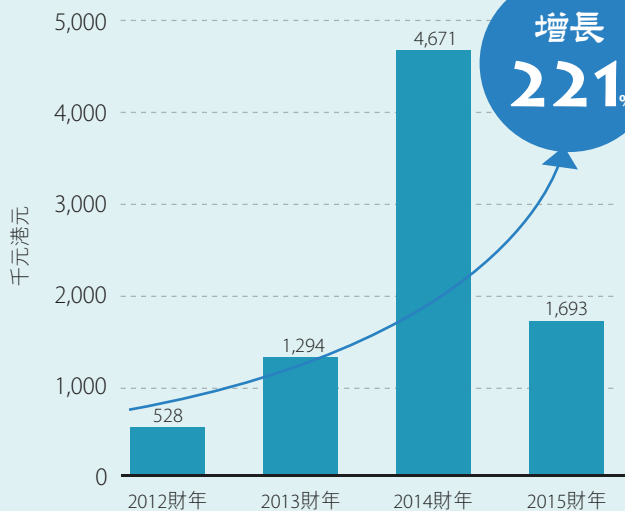
我們與社區



秉承「取諸社會、用諸社會」的精神，新世界百貨善用企業資源及網絡，致力關愛業務所在的社區，促進當地經濟及社會發展。我們深信，只有當業務和社區共同發展，才能分享願景，共建美好的未來。

兒童是社會未來的主人翁，本集團在制訂社區工作計劃時，特別著重支援缺乏資源的兒童，幫助他們身心的健康發展。回顧年內，我們繼續深化「@Dream 愛夢想可持續發展計劃」（「@Dream 愛夢想計劃」或「計劃」），並開展了「@運動－酷樂足球」訓練計劃，及冠名贊助「新世界百貨苗圃挑戰12小時慈善越野馬拉松」，資助中國的貧困學生。此外，本集團繼續擴大新世界百貨義工隊規模，鼓勵更多員工及親友參與，用行動回饋社會，並經常組織各類慈善活動，為有需要的團體籌款。由於2014財年適逢本集團20周年誌慶，期間我們進行多個一次性捐款。回顧年內，捐款額則回落至正常水平，但仍較2012財年大幅增長221%。

新世界百貨總捐款額



新世界百貨義工隊



2013年4月，我們成立了新世界百貨義工隊，負責策劃、統籌及推行義務工作，服務社會。回顧年內，我們積極推動企業義工文化，把義工招募對象擴展至員工親友，令義工隊人數增加9%至2,500餘人；並舉辦首屆「2013-2014年度優秀義工及明星義工評選」，表揚積極參與公益活動的義工。獲選的三名明星義工於2014財年內共貢獻了高達150小時的義工服務時數。



義工活動260個



總義工服務時數
約6,700小時



回顧年內，我們增加全線義工活動至兩個。在2014年聖誕期間，我們與26間非牟利機構合辦聖誕派對－「聖誕歡樂扭扭扭」，共吸引超過260名義工及860名缺乏資源兒童參加，共度歡樂聖誕。



每年六月是新世界百貨的「義工月」。為配合「@Dream 愛夢想計劃」的運動活動，我們把2015年「義工月」的主題定為「新世界百貨·帶你玩轉酷樂足球」。各分店及辦事處與當地學校、社區及非牟利機構合作，為全國約900名缺乏資源兒童舉辦輕鬆有趣的足球課及比賽，促進兒童身心的健康發展。同時，本集團於「新百公益」微博平台舉辦「繽紛義工月酷樂足球一起來」有獎轉發活動，向網民宣揚義工精神，成功吸引超過66,000名網友參與。



為社會作育英才

@Dream 愛夢想計劃



2013年7月起，本集團啟動全國可持續發展社區計劃－「@Dream 愛夢想計劃」，為中國缺乏資源的兒童提供多元化的培訓平台，讓他們的身心得到全面發展，至今受惠人數約為7,000名。在聽取各方持份者的意見後，我們於計劃第二年深化了音樂和運動兩個板塊的力度，延續「@音樂－彩虹樂團」及「@運動－悅網揮揚」網球訓練計劃，並開展了「@運動－酷樂足球」訓練計劃，為缺乏資源的兒童提供免費的音樂、網球及足球培訓。

@音樂



彩虹樂團

我們在2013年6月與上海市奉賢區教育局合作組織「@音樂－彩虹樂團」，為區內的外來務工子女提供專業聲樂及樂器等培訓。於2015年6月30日，受惠人數約500人。2015年2月，樂團於上海金匯鎮敬老院進行了預祝農曆新年的表演。



@運動

悅網揮揚

2014年3月，我們與上海市長寧區體育總會合辦了「@運動－悅網揮揚」網球訓練計劃，為100名區內缺乏資源的兒童提供免費的網球培訓。回顧年內，新世界百貨義工隊多次探望受訓學員，表達關愛及鼓勵他們努力學習。



酷樂足球

我們與上海市長寧區體育總會於2015年1月啟動「@運動－酷樂足球」訓練計劃，為100名外來務工子女免費提供為期一年的足球啟蒙課程。



年度匯演

為慶祝計劃推行一周年，我們於2014年9月19日在上海交通大學舉行年度匯演，為約100名「@Dream愛夢想計劃」的受惠兒童提供表演的舞台。活動邀請了700多名社會各界人士、學校老師及學生，一同見證計劃過去一年的豐碩成果，成功提升他們的自信及社會關注度。參與表演的兒童均是計劃的學員，大部分是外來務工子女，留守兒童或來自經濟條件較差的家庭。匯演的精華片段更破天荒在上海電視台的新聞綜合頻道及奉賢電視台播放，並有合共117篇傳媒報道，得到社會廣泛關注及認同。





與慈善機構合作

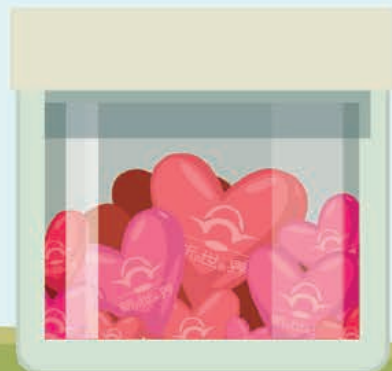
冠名贊助「新世界百貨苗圃挑戰12小時慈善越野馬拉松2014」

秉持幫助缺乏資源兒童的原則，新世界百貨於回顧年內與以助學為宗旨的苗圃行動合作，首次冠名贊助2014年11月2日在香港舉行的「新世界百貨苗圃挑戰12小時慈善越野馬拉松」，幫助國內貧困高中生。比賽吸引逾2,220名參賽者，募得超過270萬港元的助學善款，打破歷年紀錄。本集團一眾同事更參與其中，除了在比賽當日擔任義工外，多位同事更組隊參與12公里的比賽。雖然賽事頗具挑戰性，但新世界百貨的員工均抱著一顆善心，順利完成賽事，並成功為比賽籌得共45萬港元善款。

為了讓未能來港參與馬拉松比賽的國內顧客亦能感受到賽事的熾熱氣氛，全線分店當日於店內同步舉行「親子尋『圃』挑戰半小時有獎遊戲」，邀請參加者在限時內完成多項挑戰。活動共吸引全國逾450個家庭、約1,000人參賽。



新世界百貨苗圃挑戰12小時慈善越野馬拉松2014





關愛社區

除了全線大型公益活動外，回顧年內，各分店員工秉持「走出門店、深入社區」的理念，按當地社區的需要組織

多個義工活動，熱心探訪獨居長者、敬老院及兒童福利院，為社區送上愛心及溫暖。



北方區

為弘揚「尊老敬老」的傳統美德，北方區經常在重陽節、端午節等傳統節日組織義工活動，慰問有需要的長者。大連新世界百貨義工隊為當地長者舉辦籌款活動，並前往長者休養中心將精美禮物親自送到長者的手裡，讓他們在節日裡感受溫暖。北京多家分店義工隊探訪孤寡老人，與老人們一起聊天，幫助老人們打掃衛生、整理房間、詳細詢問老人們的生活及健康情況，給他們送上溫馨的祝福和真誠的問候。



東南區

為呼籲善心人士關愛病患兒童，東南區與上海兒童醫學中心於2014年8月繼續合辦「@心靈 一心禮星願」計劃，成功徵集到超過1,500件文具及玩具，並進行探訪將溫暖帶給病患兒童。同時，東南區繼續響應4月2日的「世界自閉症日」，第三度舉辦名為「愛讓天空藍起來」的關愛自閉症兒童活動，向員工發起愛心募捐，及舉行慈善義賣，將籌款所得全部捐予上海市慈善基金會。



中西區

中西區組織多個關懷缺乏資源兒童的活動，為兒童送上一份愛心。武漢新世界百貨一武昌店義工隊參加武漢市兒童福利院「愛心開放日」活動，與孩子們一起遊戲互動，為他們的童年留下幸福回憶。昆明新世界百貨（「昆明店」）義工隊舉辦「把愛送到你手中」愛心送暖活動，向貧困小學捐贈兒童玩具、學習用品及衣物。



我們與社區

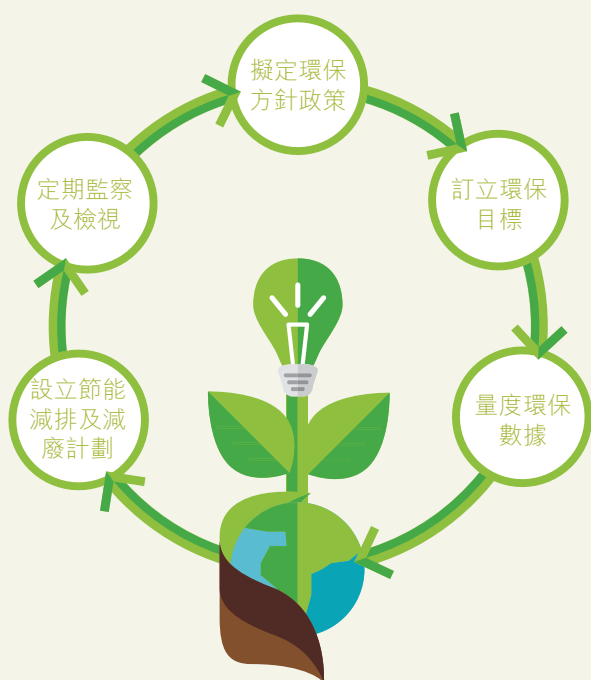
我們的 環保使命



新世界百貨一直致力推動環境保護，視之為可持續發展工作的核心項目之一，並致力把它融入每個營運環節當中。回顧年內，本集團制訂《百貨店及辦公室節能指引》及《溫室氣體排放及減除的審計指引》，協助員工實行室內溫度控制、無紙化營運及減少溫室氣體排放等環保措施，更訂下具體且可量化的可持續發展目標，以定期檢視我們的表現。

回顧年內，我們更首次在全國分店及辦公室進行碳審計，了解我們的碳足跡，從而制訂合適的改善措施。除了自身的環保表現外，我們亦與持份者並肩實踐環境保護，如舉辦首個全線戶外環保活動—「出走大自然」，向顧客推廣保護環境的重要性。

新世界百貨環保管理策略



節能減排

訂立環保目標

氣候變化為世界經濟與發展造成嚴重影響，全球暖化問題已逼在眉睫。在百貨公司的日常營運當中，主要的能源消耗是電力，約佔總用量的80%。回顧年內，本集團履行於2013年6月簽署香港環境保護署《減碳約章》時所作出的承諾，為分店及辦公室定下節能目標，並制訂一系列完善的節能指引，務求有效減少整體的能源使用量及碳排放量。

量度環保數據

我們深明徹底了解及管理碳排放，不但可有效減低對環境的影響，還可提升我們的競爭優勢。因此我們於2014財年以香港辦事處作為試點進行了首次碳審計，並於回顧年內擴至全線分店及辦公室。

2015 財年分店及辦公室溫室氣體排放分佈



備註：直接溫室氣體排放指溫室氣體排放來自於新世界百貨擁有或控制的來源，而能源間接溫室氣體排放指新世界百貨購買或取得且用於內部消耗的電力、加熱、製冷或蒸汽其產生過程造成的排放。



為了讓分店及辦公室可自行進行碳審計，我們於回顧年內按ISO 14064標準制訂了《溫室氣體排放及減除的審計指引》，詳細列明審計的範圍、計算方式及不同溫室氣體的換算系數等，並規定每半年提交天然氣、汽油及電力等耗能數據供檢驗，從而能適時採取相應的減碳措施。回顧年內，新世界百貨的總碳排量為268,075公噸，能源間接溫室氣體排放（限指電力）佔97%。

2015 財年碳排量



設立節能減排計劃

繼2013年完成的大型照明改造項目，我們於回顧年內制訂了《百貨店及辦公室節能指引》，收錄了多項適用於百貨營運的節能減排措施，包括照明、用水、空調系統設備及餐飲爐具等，協助分店及辦事處員工落實適當的措施，為減碳出一分力。

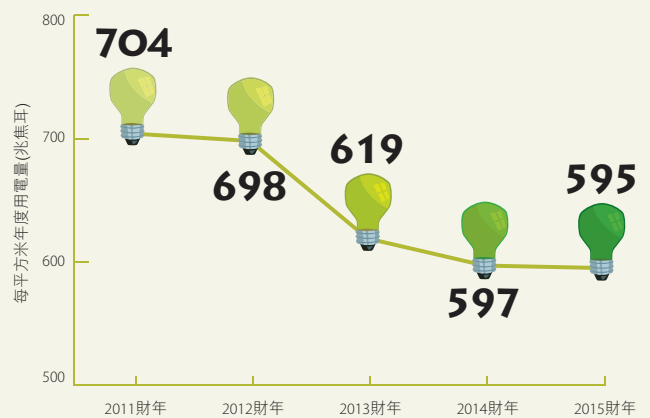
	節能減排措施
百貨	<ul style="list-style-type: none"> 繼續維護在改造項目更換的照明系統，以提升節能效益 分店把指引的建議應用在日常營運及行政上，包括「零成本」的簡單減碳習慣： <ol style="list-style-type: none"> 因應不同季節調節空調系統的冷凍水溫度 增加乘坐公共交通工具
辦公室	<ul style="list-style-type: none"> 鼓勵員工於午膳時關掉不必要的照明燈具及電腦熒幕 鼓勵員工進行雙面打印

在全體同事的努力下，2015財年全線分店及辦公室每平方米平均用電量較2012財年的水平（進行大型照明改造項目前）下降近15%，創下近五年耗電量的新低，更獲頒多個環保獎項。

2015 財年每平方米平均用電量



分店及辦事處總用電量



備註：由於本財年新開張的店舖—上海118店沒有全年的數據，所以未有包括在上述圖表中。





連續六年參與「地球一小時」及首辦「不插電音樂會」

新世界百貨已連續六年參與「地球一小時」關燈行動，全國多達42間分店及辦公室於2015年3月28日一同把霓虹燈、大型廣告板燈及招牌燈箱等非必要的照明關掉一小時。為進一步增加顧客及大眾的參與度，部分分店更與當地的樂隊及藝術團體合作，舉行了別開生面的「不插電音樂會」，以音樂呼籲社會大眾珍惜地球資源。新世界百貨更於3月27日至4月4日期間，在「新百公益」微博舉辦了「新世界百貨·地球一小時」有獎轉發活動，獲得接近18,000名網民的參與支持，一起傳遞環保訊息。



廢物管理

地球的資源彌足珍貴，必須適當地運用。我們認為源頭減廢最能有效減少固體廢物的產生，遂於回顧年內制訂《辦公室減廢指引》，提出減廢、回收及使用再造產品的具體實施方法，協助各辦公室推動減廢行動。

	減廢措施
百貨	<ul style="list-style-type: none"> 引入支付寶電子付款方式，加快無紙化核銷進程 嚴格要求專櫃只為每位顧客提供一個紙袋或塑料袋 舉辦廢物回收活動，善用分店網絡面向市民大眾的優勢推廣減廢訊息
辦公室	<ul style="list-style-type: none"> 建立ERP系統，整合營運系統，以加強辦公室自動化，促進無紙化 積極利用線上平台宣傳市場活動，減少產生廢物



第四屆「環保中秋—月光寶盒回收行動」及首辦「月光寶盒創意製作大賽」

新世界百貨於2014年9月連續四年舉辦全線環保活動—「環保中秋—月光寶盒回收行動」，成功收集月餅盒近3,600個，歷年累計收集超過22,000個。我們更首辦「月光寶盒創意製作大賽」，共收到約420個參賽作品，包括首飾盒、收納盒及小擺設等創意工藝。是項活動贏得顧客不俗的口碑，可見「轉廢為寶」的綠色概念已成功在大眾心中植根，為中秋倍添意義。



在指引推出後，總部嚴格要求專櫃只為每位顧客提供一個紙袋或塑料袋，以減少紙袋及塑料袋耗用，因此，紙製品用量（包括購物紙袋）按年大幅下降10%。此外，香港辦事處在2014年分別成功減少A4紙及廁紙用量11%及10%，獲得「香港環保卓越計劃」授予「良好級別」的減廢標誌。來年，我們將繼續為全線分店定下可量化的目標，繼續減少紙張及紙製品用量，以及增加廢紙回收量。

紙製品用量



備註：由於本財年新開張的店舖－上海118店沒有全年的數據，所以未有包括在上述圖表中。

收集閒置文具 鼓勵病患兒童

2014年新學年前夕，新世界百貨再次與上海兒童醫學中心合作，於上海全線分店展開「@心靈一心禮星願」第二階段的閒置文具徵集活動，成功向社會大眾徵集約1,500件閒置文具及玩具，並由新世界百貨義工隊轉贈予中心的病患兒童，鼓勵他們積極對抗病魔，同時宣揚善用閒置物品的訊息。





環保採購

物料採購

新世界百貨認為環保需先從內而外推行，所以早於2009年便開始推動環保採購，訂立環保採購政策，要求各辦公室及分店在選購備有物資時，儘可能符合環保採購的原則，例如選用耐用且易於維修保養的產品及選購環保能源標籤的產品。我們印刷年報及可持續發展報告時，均採用大豆油墨，以及選用取得森林管理委員會(FSC)認證的紙品，減輕對環境的影響。



何謂環保採購？

環保採購是旨在購買商品時，除了考慮價錢的因素外，亦同時考慮對環境的影響。香港特別行政區政府在2015年施政報告中提及會擴大及更新環保採購規格，作為政府內部採購準則，並繼續向商界及公營機構推介環保採購。

商品採購

本集團的自營品牌－LOL原創生活概念店，銷售不同類型的生活精品，除了產品的安全性外，環境保護也是採購商品的重要考慮之一。顧客對環保商品的需求不斷提升，店內環保概念商品的銷售佔比約12%，包括採用天然環保且優質原材料製造的家庭水杯、選用FSC木材的木製產品及堅持使用純天然成份的面膜等。未來，我們將繼續擴大自營品牌的環保商品種類及數量，貫徹注重品質及健康的方向，為顧客提供更多優質的環保商品。



我們的
環保使命



提倡綠色生活

為達至社會可持續發展的目標，單靠一己之力畢竟有限。因此，我們一直積極增加社區和公眾的參與度，凝聚力量，帶來更大的成效。回顧年內，我們參與及舉辦

多項環保活動，包括首個全線戶外環保活動—「出走大自然」，協助顧客養成愛護環境的習慣，在個人行為及生活態度上逐漸作出改變，攜手對抗氣候變化。

「出走大自然」提高顧客環保意識

於2015年4月25日至5月2日期間，新世界百貨舉辦了首個全線戶外環保活動—「出走大自然」，帶領近2,000名顧客參加探訪農莊及生態遊等活動，認識當地的生態狀況。不少顧客更帶同子女一同參加，向下一代灌輸環保概念。



全城綠色便服日

「與新百齊GO GREEN」
推廣綠色低碳生活

為響應聯合國的「世界環境日」，新世界百貨於2015年6月5日至14日舉辦第四屆「與新百齊GO GREEN」環保活動，獲得超過12,000名顧客穿著綠色服飾或繫上綠色絲帶支持綠色生活。全線分店更送出超過9,600盆小盆栽，較上財年大幅上升約85%。我們今年特別把綠色消費伸延至餐飲上，加入「低碳飲食」主題，於店內舉辦低碳菜式烹飪示範，倡導大眾選擇時令本地有機食材，以及採用清蒸、涼拌及快炒等節省能源的烹調方法，儘量減少溫室氣體排放。



「大廚到新百·低碳飲食好煮意」烹飪示範

送出
小盆栽的數目

9,600

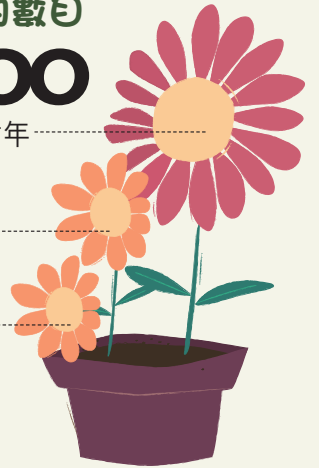
2015財年

5,200

2014財年

2,500

2013財年



分店走進社區推廣環保理念

新世界百貨各分店亦按當地社區的需要，推動林林總總的環保活動，走進社區向公眾推廣環保理念。回顧年內，分店舉辦的活動包括：

大連新世界百貨	海灘撿拾垃圾，美化環境
武漢新世界百貨－武昌店	舉辦環保嘉年華活動，宣揚「改變生活習慣、減少消耗地球資源」

武漢新世界百貨

以「愛護環境，從我做起」為主題，連續三個月到訪美麗的西北湖畔清理垃圾及綠化社區

武漢新世界百貨－徐東店

為響應「世界無車日」，與武漢公交集團合作開展「2014年度無車日」活動，舒緩城市交通擁擠及空氣污染的情況



我們的
環保使命

我們與 員工



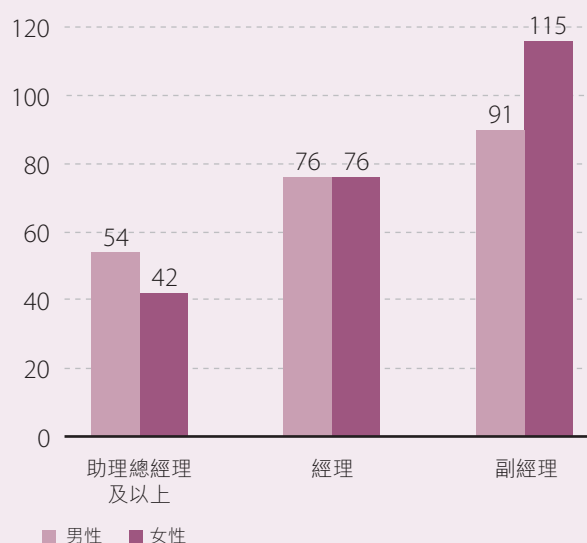
新世界百貨深信與員工保持良好的關係，是企業成功的關鍵之一。貫徹「以尊重、關懷、信任培育人才」的信念，我們致力提供具競爭力的薪酬福利及完善的培訓計劃，讓員工發揮潛能、一展所長。同時，我們經常舉辦多種關愛員工的活動，以增加員工歸屬感，打造一個和諧的工作環境。

於2015年6月30日，本集團在全國21個城市共經營管理41家百貨店及兩家購物中心，共聘用了5,164位員工。回顧年內，我們開設了上海118店，為當地創造112個工作崗位。本集團的員工具體分佈情況請參見以下各圖：

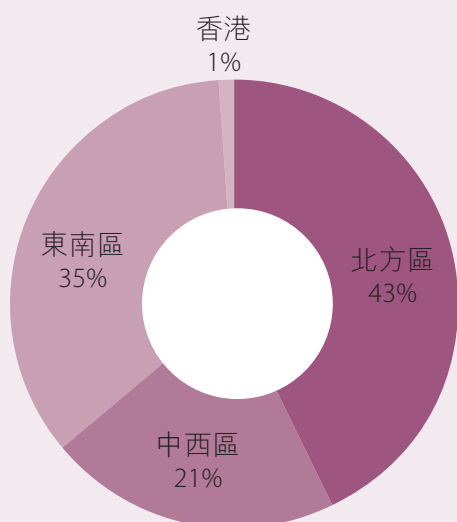
平等機會

作為平等就業機會的僱主，本集團在招聘員工時量才而用，並確保選聘制度公平，員工不會因其種族、性別、國籍、信仰或私人關係等受到影響。我們嚴格遵守營運所在地的僱傭條例，並沒有強迫勞工或童工等違規情況。在員工職位晉升、薪酬及福利等方面，我們以既有人力資源政策及員工的個人能力為根據，確保員工享有平等的發展機會。在2015財年，本集團並無接獲任何有關歧視的報告。

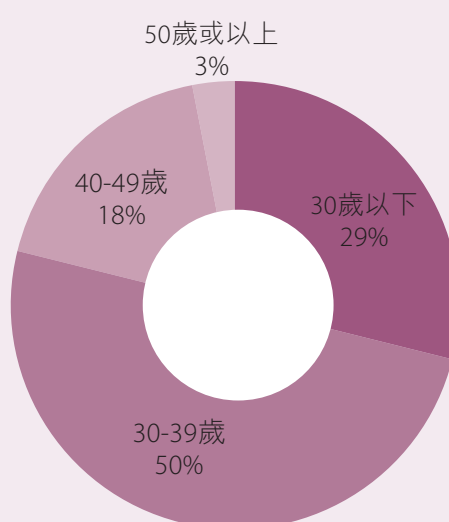
2015 財年管理層按性別的分佈



2015 財年員工人數按地區的分佈



2015 財年員工人數按年齡的分佈





員工發展

本集團一向用人唯才，十分重視員工的培訓與發展。回顧年內，本集團透過全面的培訓計劃及技能比賽裝備員工，幫助員工勝任各個工作崗位。另一方面，我們致力培育內部導師，善用資深員工的專業知識及技能提升整個團隊的素質。

投放豐富資源 培訓傑出精英

於2005年，本集團成立「新世界百貨管理學院」(「學院」)，為不同階層員工提供焦點培訓，促進員工個人的成長及發展。2015年5月，我們啟動了年度最大型的人才梯隊建設培育項目－「飛鵬展翅－新百中層管理者『黃金階梯』培育計劃」，透過實習及境外考察活動，增加全國中高層精英員工的營運及行業知識。此外，我們更繼續與上海交通大學海外教育學院合辦「2014年零售營運管理研修證書班」，為員工提供商品管理、視覺美學及市場策略的培訓，培育營運專才。

回顧年內，新世界百貨共舉辦約1,207個員工培訓課程，員工培訓總時數超過52,800小時，每名員工人均培訓時數為10.2小時。當中，男性員工的人均培訓時數為10.0小時，而女性員工的人均培訓時數則為10.4小時。



2015財年重點 培訓項目

項目內容

飛鵬展翅－新百中層管理者「黃金階梯」培育計劃

提升新世界百貨中高層管理人員的個人綜合素質，使之能成為經營管理複合型人才，配合本集團業務發展的需要

2014年零售營運管理研修證書班

提供商品管理、視覺美學及市場策略的培訓，以培養百貨營運專才

分店主管經營管理能力提升訓練營

為分店主管提供互相溝通交流、分享經營與管理經驗的機會，培養高素質的綜合管理人才



組織技能比賽 提升員工服務質素

回顧年內，本集團經常舉辦各種技能比賽，包括銷售技巧、客戶服務、收銀技能及行業專業知識等，以提升員工的服務質素及激發他們對工作的熱誠。2014年底，我們開辦「高效銷售技巧」培訓課程，旨在提升百貨及自營品牌LOL原創生活概念店員工的銷售技能。為了確保學員能學以致用，我們於2015年1月起舉辦為期半年的「我為銷售狂人」-「高效銷售技巧」課後行動方案系列活動，根據學員對產品的知識、銷售技巧及客戶服務等三個方面的表現評分，並綜合期內的銷售業績，選出多名「銷售狂人」。



加強內部導師培訓 感謝導師貢獻

新世界百貨致力培育內部導師，以有效培訓及指導前線員工。每年，我們根據本集團最新的業務發展方向，開辦適切的訓練項目。回顧年內，我們舉辦了「全方位管理者」、「時尚文化創新坊」、「高效銷售技巧」及「法務系列」導師訓練課程，教授相關知識予近70名來自全國的導師。

為感謝內部導師的悉心教導，我們在教師節來臨之際舉辦了多個向導師致意的活動，並舉辦「新世界百貨管理學院十周年慶暨2015年優秀導師表彰」大會，表揚學院內貢獻突出的導師們。



福利及政策

福利政策方面，本集團除了為全職員工提供基本的健康體檢和有薪年假外，亦代繳住房公積金和社會保險福利。其中，大部分城市的社會保險福利包括養老保險、失業保險、醫療保險和工傷保險等。除此之外，我們體恤員工的生活需要，員工可按需要申請各類休假，包括產假和侍产假、婚假、喪假、生日假、節育假、護理假及職業病假等。管理階層的員工則可享有入身意外傷害保險、重大疾病及醫療保險等福利。

我們鼓勵員工全程投入工作，時刻保持高水平的客戶服務，以客為本。每年，我們會因應本集團的業務表現、各員工的工作表現及考勤情況，向他們發放酌情獎金，以資鼓勵。另外，我們亦會定期舉辦員工嘉許活動，藉此表揚有傑出表現的員工，肯定他們所作出的努力。



職業安全及健康

我們致力保障員工，並積極提升員工的安全與健康意識，避免發生意外。我們會透過不同途徑，向員工發放最新的疾病防治及個人健康資訊。另外，我們亦就具有潛在風險的工作，例如消防安全、電氣工作及危機處理等，制訂清晰的安全指引，務求時刻提醒員工工作安全的重要性。為舒緩員工的工作及生活壓力，我們特別設有壓力管理制度，為有需要的員工提供心理輔導及心理諮詢等服務，確保員工的身心健康。回顧年內，本集團員工的工傷總數為17人次（工傷率：0.314），而誤工總天數為700日（誤工率：12.945），缺勤率為1.69%。與2014財年比

較，本年度的工傷率、誤工率及缺勤率分別下降8%、35%及13%。



雙向溝通 凝聚團隊精神

新世界百貨推崇關愛文化，十分重視員工身心的健康發展，致力開拓與員工溝通的渠道，從而提升員工的凝聚力和歸屬感。同時，我們積極舉辦種類繁多的消閒活動，提倡工作與生活的平衡，讓員工得以舒展身心。

與員工的溝通渠道



人事政策：設置完善的員工關係管理政策及管理小組，以建立良好的內部溝通機制，促進管理層與員工的關係。



內部溝通：利用內部電郵、《新百電子通訊》雙月刊及《新百之窗》季刊，將本集團的政策及重要信息發放予各級員工。



日常營運：設有部門會議、每日員工早會及晚會等，讓中層及前線員工發表意見。



工作表現考核：透過年度工作表現考核，讓員工與上司共同檢討過去一年的工作，並制訂明確的工作目標和期望。



員工滿意度或敬業度調查：通過瞭解內部員工的滿意度及外部企業間的比較，修正及完善本集團的人力資源制度，打造有益於提高內部員工敬業度的企業文化。



離職面談：瞭解僱員離職原因，以便改進人力資源管理。



申訴機制：以堅持公正、高效、對舉報人予以保密的原則，員工可通過面談、郵件及書面等渠道，向員工關係管理小組申訴，他們也直接把其意見及建議，經電郵形式發送予高級管理人員信箱。



關愛員工

為進一步加強團隊的凝聚力，我們經常舉辦各種聯誼及義工活動，包括運動會、生態遊及節日慶祝等，從而促進員工間的友好關係。我們亦歡迎員工家屬及業務夥伴

一起參與活動，增加互動時間，共享快樂時光。回顧年內，本集團共舉辦超過200個關愛員工的活動。

節日慶祝

本集團在節日不忘向員工送上關愛，如在2014年聖誕節期間，多間分店均為員工舉行了別出心裁的聖誕派對，活動現場提供精緻冷餐，並通過抽獎、互動遊戲及才藝表演等環節，讓各員工在一飽口福的同時盡情玩樂。2015年國際三八婦女節期間，分店則為女性員工舉辦健康講座、準備愛心早餐、贈予節日鮮花等，表揚女性員工在工作崗位上的努力付出。



春秋季出遊

每逢春秋季來臨，各分店經常組織不同的郊遊活動，讓員工在繁忙工作之餘放鬆身心，促進彼此的友好交流。如香港新世界百貨—上海巴黎春天淮海店於2014年10月組織上海濱江森林公園員工一日遊活動，讓員工欣賞優美景色，親近大自然。昆明店則在2015年3月於金色大地假日農莊舉行新春遊園會暨春酒會活動，精心準備了特色農家菜、趣味遊戲及豐富抽獎，讓員工們遠離城市的喧囂，在歡聲笑語中充分放鬆心情。



員工專屬優惠

回顧年內，本集團定期搜羅各項專屬優惠，增強員工的歸屬感，如武漢新世界百貨—徐東店向員工發放暑期電影兌換券，武漢新世界時尚廣場則向全店員工發放店慶福利券，回饋員工所付出的努力。



我們的 營運



新世界百貨以百貨業務為主體，積極引入餐飲、美容中心及電影院等生活配套設施，更於2014財年推出「新世界樂園」計劃，為顧客帶來「快樂購物」的獨特體驗。為滿足消費者不斷變化的需要，我們積極開拓業務，以涵蓋更寬廣的生活層面，更積極增加供應商在可持續發展事務上的參與及披露，令新世界百貨成為國內首屈一指的時尚生活百貨。



營運管理

本集團堅守以誠信為核心的價值，確保商品的質素及員工的職業操守符合較高的水平，促進企業的可持續發展。

員工操守

本集團已制訂嚴謹的工作操守政策和指引，所有員工必須遵守。本集團旗下店舖所銷售的產品及營運模式，均符合甚或超越相關法例法規的要求，以保障顧客的健康及安全。

我們的員工秉承「忠誠、正直、誠實、廉潔」的原則，恪守嚴格的職業道德操守，杜絕不忠、欺詐、貪污、受賄、瀆職及利益輸送等不當行為，嚴禁利用職權索取或收受任何不當利益，以遵守和維護本集團的道德規範和價值觀。員工可透過利益申報機制，對可能引起利益衝突的情況進行申報。如發現疑似違規行為，員工可向負責部門或監督部門舉報。接獲的舉報個案，會遵循公平和保密的原則處理，以保障舉報的員工。

產品安全及責任

本集團的自營品牌LOL原創生活概念店，主要是透過內部的採購團隊，以買手制形式直接向供應商購買商品，涵蓋家居家飾、電子周邊產品、文具、藝術品及小家電等類別。回顧年內，LOL原創生活概念店的數目已增至13家，並已開設了天貓線上旗艦店。為保障產品的安全和客戶的健康，本集團除與供應商保持緊密聯繫外，亦為產品的安全責任制訂了具體要求。



產品種類	產品例子	新世界百貨的要求
個人護理產品	化妝品	生產許可證、衛生許可證、進口非特殊用途化妝品備案憑證
家居用品及健康產品	空氣淨化器	國際安全標準認證、行業安全標準證書、中國國家認證的健康類商品安全質檢報告等
電子產品	音響產品	中國國家強制性產品認證
兒童產品	玩具	中國國家強制性產品認證



合規經營

作為一家負責任的企業，我們盡力確保業務的營運符合或超越相關法規的要求，防止違規引起的財務及商譽風險，務求將本集團、投資者、客戶及其他持份者可能面對的風險減至最低。另外，合規經營意味本集團對營運地作出長遠、穩定及負責任的投資，為當地創造就業機會，促進經濟發展，以符合社會對我們的適切期望。為此，我們設置風險評估機制，以識別及分析影響日常營運及達到既定目標（包括營運目標、財務匯報目標及合規目標）的風險，並以此作為依據，釐定如何降低及管理相關風險的措施。回顧年內，我們要求各個部門或業務單位的主管提交《內部監控合規證明》以及隨附清單，作為內部監控系統其中一個重要部分。

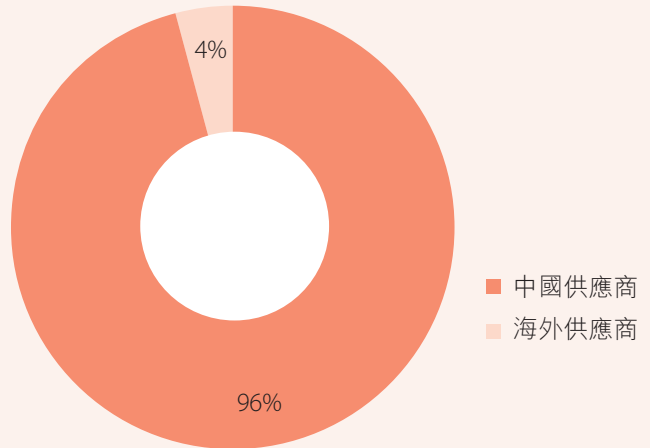
此外，我們亦要求員工定期檢視各分店及部門行銷溝通的方式，確保符合有關廣告、推銷及贊助等市場推廣的法規。基於新世界百貨營運業務的性質，我們可能會收集到客戶的個人資料，包括電郵地址、通訊地址及聯絡號碼等。我們的員工嚴格遵守香港法例《個人資料（私隱）條例》（第486章）的規定，全力保障客戶的私隱，有關的私隱政策聲明亦已上載到本集團網站。在未經客戶同意之前，我們不會利用其個人資料，進行直接促銷。



供應商管理

新世界百貨的供應商主要包括專櫃銷售供應商，以及提供資訊科技、行政及市場推廣等商品及服務的供應商。一般情況下，我們會盡量優先採用業務所在地的供應商。以採購價值計算，僱用中國服務供應商的比例則高達96%。

2015 財年向服務供應商採購支出比例



供應商的可持續發展表現與我們的業務息息相關，因此我們經常透過不同途徑，與供應商分享可持續發展的理念，包括訂立有關供應商管理的政策及制度，鼓勵他們不斷提升在企業管治、環境保護和社會責任三方面的表現，並一起為社區的整體發展作出貢獻。

本集團非常重視食品安全，一向致力為顧客提供安全及健康的食品。2015年3月，北京東城食品藥品監督管理局在北京新世界百貨（「北京店」）內超市的一次抽檢中，驗出兩項食品所含的微量元素超標。由於該食品是由供應商直接提供，北京店只負責上架銷售的工作，故本集團無須對此事負責。為保障客戶的安全健康，本集團已即時把該兩項食品下架，並把剩餘庫存退回廠商。



另外，我們亦要求北京店超市加強對供應商及上架貨品的監管措施，包括要求現有及新的供應商提供全面的質檢報告，加強貨品抽檢，退回不合格商品，加大對提供不合格商品廠家的處罰力度。

與供應商溝通

本集團日常利用互動平台－「新商網」和刊物《新百電子通訊》，與主要供應商作適時溝通。我們亦透過「總部－區域－分店」供應商管理系統，按供應商的重要性，分三個級別進行針對性的管理。另外，我們舉辦年會及其他活動時，例如「地球一小時」及「與新百齊Go Green」，亦邀請供應商一同參與；去年我們更新增「出走大自然」活動，進一步加強供應商的參與。



供應商的可持續發展表現

為了確保供應商營運符合我們的可持續發展理念，我們自2013年展開了供應商可持續發展計劃，以及訂立《供應商守則》（「守則」）及《可持續發展自我評估問卷》，並在招標或要求提供報價時一併發出。繼2014財年得到八家主要供應商同意遵守守則後，我們在回顧年內把守則推廣至更多供應商，成功獲得額外25家供應商（主要為專櫃銷售供應商）作出承諾，令截至2015財年底的總數增至33家，按年增加313%。

鑑於從「新世界百貨持份者參與計劃」顯示供應商的可持續發展表現為持份者關注的議題之一，尤其他們在公益慈善活動的參與、節約能源、廢物回收及循環再用、非歧視及遵守社會法規等方面。因此，我們於回顧年內向已簽署守則的供應商發出另一份問卷，收集他們在上述五個範疇的資料，從而鼓勵他們在此基礎上持續改善。從收集的結果顯示，供應商大多已採用多項節約能源及減少廢物的措施，以減少對環境的影響。我們亦會定期檢討及更新供應商守則的內容，使供應商能符合持份者對我們不斷改進的期望。



企業 榮譽 與嘉許



本集團於社會公益、環境保護、員工福利及發展、營運慣例等領域的出色表現屢獲各界讚譽。回顧年內，本集團榮獲近30個國際殊榮，對我們整體的超卓表現予以肯定。



社會公益



2014中國公益節 —
2014中國公益獎 — 集體獎
2014年度最佳公益項目獎
2014年度最佳綠色貢獻獎

第十一屆中國最佳公共關係
 案例大賽 —
「企業社會責任類」提名獎

青年公益聯盟 —
「優秀公益項目」獎

義務工作發展局 —
香港義工團（團體會員）嘉許狀

社會福利署 —
**義務工作
 嘉許狀銅狀**



香港社會服務聯會 —
「2014/15商界展關懷」標誌

商界展關懷
caringcompany 2014/15
Awarded by The Hong Kong Council of Social Service
 香港社會服務聯會頒發





環境保護

知慳惜電節能比賽2014 –

感謝狀

持續參與獎

香港環保卓越計劃轄下「減碳證書」計劃 –

減碳證書

綠色辦公室獎勵計劃 –

「綠色辦公室」標誌

聯合國千禧發展目標的「環球愛心企業」標誌



員工福利及發展



中國最佳企業大學排行榜 –

中國最佳企業大學

「2014年度中國企業大學十大創新實踐」獎

2014中國學習與發展價值大獎 –

價值案例獎

最佳實踐獎



營運慣例



第五屆亞洲卓越大獎 –

最佳投資者關係企業 (香港)

最佳投資者關係專員 (香港)

第十屆亞洲企業管治大獎2014 –

亞洲最具前景企業 – 企業管治

《財資》最佳公司治理獎2014 –

「財務表現、企業管治及環境責任組別」金獎

2014 iNova Awards優秀企業網頁獎 –

「重新設計／重新推行：零售業」組別優異獎



數據表



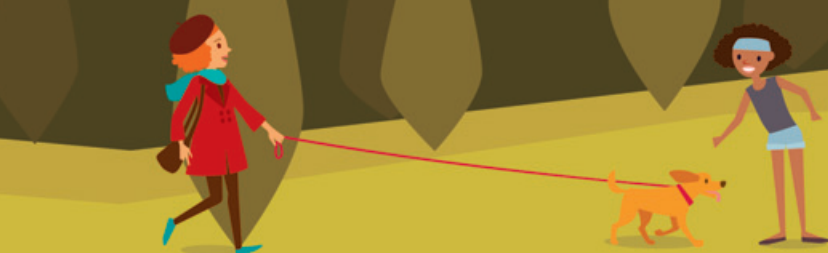
員工福利及發展

員工人數(GRI G4-10)		總數	性別		地區			
			男性	女性	香港	北方區	中西區	東南區
員工類別	正式員工	5,161	2,208	2,953	44	2,232	1,101	1,784
	非正式員工	3	-	3	-	2	-	1
	長期僱傭合約	2,153	1,002	1,151	20	979	509	645
僱傭合約類別	- 全職	2,152	1,001	1,151	20	979	509	644
	- 兼職	1	1	-	-	-	-	1
	固定期限或臨時合約	3,011	1,212	1,799	24	1,255	592	1,140

各職級員工分佈		男性	女性
助理總經理及以上		54 (1.0%)	42 (0.8%)
經理		76 (1.5%)	76 (1.5%)
副經理		91 (1.8%)	115 (2.2%)
後勤科長級及以下員工		1,445 (28.0%)	841 (16.3%)
前線科長級及以下員工		542 (10.5%)	1,882 (36.4%)
總數		2,208 (42.8%)	2,956 (57.2%)

新進員工及離職員工(GRI G4-LA1)		2015財年
按性別劃分		
男性		2,208
女性		2,956
按年齡劃分		
30歲以下		1,519
30-39歲		2,581
40-49歲		912
50歲或以上		152
按地區劃分		
香港		44
北方區		2,234
中西區		1,101
東南區		1,785
總數		5,164

新進員工及離職員工(GRI G4-LA1)		2015財年
按性別劃分		
男性		507 (9.8%)
女性		678 (13.1%)
按年齡劃分		
30歲以下		578 (11.2%)
30-39歲		473 (9.2%)
40-49歲		126 (2.4%)
50歲或以上		8 (0.2%)
按地區劃分		
香港		22 (0.4%)
北方區		356 (6.9%)
中西區		237 (4.6%)
東南區		570 (11.0%)
總數		1,185 (22.9%)



新進員工及離職員工(GRI G4-LA1)		
2015財年		
離職員工	按性別劃分	
	男性	1,197 (23.2%)
	女性	1,799 (34.8%)
	按年齡劃分	
	30歲以下	1,450 (28.1%)
	30-39歲	1,275 (24.7%)
	40-49歲	218 (4.2%)
	50歲或以上	53 (1.0%)
	按地區劃分	
	香港	28 (0.5%)
	北方區	1,492 (28.9%)
	中西區	662 (12.8%)
	東南區	814 (15.8%)
總數	2,996 (58.0%)	

職業健康及安全數據(GRI G4-LA6)		
2015財年		
缺勤率	按性別劃分	
	男性	0.83%
	女性	2.34%
	按地區劃分	
	香港	1.40%
	北方區	1.73%
	中西區	1.23%
東南區	1.93%	
整體員工	1.69%	
誤工率	按性別劃分	
	男性	13.973
	女性	12.178
	按地區劃分	
	香港	0
	北方區	15.484
	中西區	8.884
東南區	12.605	
整體員工	12.945	

職業健康及安全數據(GRI G4-LA6)		
2015財年		
工傷率	按性別劃分	
	男性	0.346
	女性	0.291
	按地區劃分	
	香港	0
	北方區	0.513
	中西區	0.086
東南區	0.215	
整體員工	0.314	
職業病比率	按性別劃分	
	男性	0
	女性	0
	按地區劃分	
	香港	0
	北方區	0
	中西區	0
東南區	0	
整體員工	0	
死亡人數	按性別劃分	
	男性	0
	女性	0
	按地區劃分	
	香港	0
	北方區	0
	中西區	0
東南區	0	
整體員工	0	

備註：誤工、工傷及職業病比率以相對100名僱員工作時間計算。

員工每年人均培訓時數(GRI G4-LA9)		
2015財年		
	單位	
按職級劃分		
助理總經理及以上	小時	3.9
經理	小時	14.2
副經理	小時	18.1
後勤科長級及以下員工	小時	5.9
前線科長級及以下員工	小時	13.6
按性別劃分		
男性	小時	10.0
女性	小時	10.4



環境保護

由於本年度新開張的店舖 — 上海118店沒有全年的數據，所以未有包括在以下的列表中。

能源消耗(GRI G4-EN3)		
種類	單位	2015財年
天然氣	千兆焦耳	116,193
汽油	千兆焦耳	1,955
柴油	千兆焦耳	30,000
電力	千兆焦耳	957,252
總數	千兆焦耳	1,105,399

備註：能源消耗量的計算參考《全球報告倡議組織(GRI) G4可持續發展報告指引》。

能源消耗強度(GRI G4-EN5)		
種類	單位	2015財年
天然氣	兆焦耳/平方米/年	72
汽油	兆焦耳/平方米/年	1.2
柴油	兆焦耳/平方米/年	19
電力	兆焦耳/平方米/年	595

物料使用(GRI G4-EN1)		
種類	單位	2015財年
紙張(A4)	公斤	42,559
紙張(A3)	公斤	890
紙製品	公斤	60,221
塑膠袋	公斤	2,001

主要廢物(GRI G4-EN23)		
種類	單位	2015財年
一般廢物	公斤	2,998,994
紙張	公斤	33,214
紙板	公斤	522,641
塑膠	公斤	26,393
鋁罐	公斤	1,558
廢鐵	公斤	9,077
玻璃	公斤	320
廚餘	公斤	2,792,094
食用油	公斤	8,371
碳粉	公斤	2,831

備註：處理廢物的方法包括將廢物送往堆填區、焚化及回收。此外，香港辦事處及上海管理中心暫時並未有收集廢物數據。我們將進一步規範廢物處理程序，繼續改善數據收集及分類機制，在未來的報告匯報。



全球報告倡議組織 內容索引

本報告是根據《全球報告倡議組織(GRI)G4可持續發展報告指引》的「核心要求」及香港交易所《環境、社會及管治報告指引》編製。表內提供與報告有關的章節連結或直接解釋。

一般標準披露	互相參照 / 註釋	外部認證	香港交易所《環境、社會及管治報告指引》相關參考	頁數
策略與分析				
G4-1機構最高決策者的聲明	主席寄語	✓		P.4
機構簡介				
G4-3機構名稱	我們的業務	✓		P.6
G4-4主要品牌、產品及服務	我們的業務	✓		P.6
G4-5機構總部的地址	香港辦事處地址：香港銅鑼灣興發街88號7樓全層	✓		
G4-6機構在多少個國家營運	我們的業務	✓		P.6
G4-7擁有權的性質及法律形式	我們的業務	✓		P.6
	年報－財務報表附註（第142-145頁）			
G4-8機構所服務的市場	我們的業務	✓		P.6
	我們的業務			P.6
G4-9機構規模		✓		
	數據表			P.44
G4-10僱員人數	數據表	✓	A.1.1	P.44
G4-11受集體協商協議保障的僱員百分比	暫時無僱員受集體談判合約保障	✓		
G4-12機構的供應鏈	我們的營運	✓	C.1.1	P.38
G4-13匯報期內機構規模、架構、擁有權或供應鏈方面的重大改變	我們的業務	✓		P.6
	我們的營運			P.38
G4-14解釋機構有否及如何按謹慎方針或原則行事	年報－企業管治報告（第54-62頁）	✓		
G4-15機構對外界發起的經濟、環境及社會約章、原則或其他倡議的參與或支持	我們的環保使命	✓		P.24
G4-16機構加入的聯會及（或）本地／國際倡議組織	暫時沒有加入的協會和國家或國際性倡議機構	✓		





一般標準披露				
一般標準披露	互相參照／註釋	外部認證	香港交易所《環境、社會及管治報告指引》相關參考	頁數
重要指標方面及界限				
G4-17機構綜合財務報表或同等文件內的單位	年報－財務資料（第80-146頁）	✓		
G4-18界定報告內容的過程及界限	關於本報告 我們的可持續發展理念	✓		P.2 P.10
G4-19決定報告內容過程中界定的重要方面	關於本報告 我們的可持續發展理念	✓		P.2 P.10
G4-20組織內各重要方面的界限	關於本報告 我們的可持續發展理念	✓		P.2 P.10
G4-21組織外各重要方面的界限	關於本報告 我們的可持續發展理念	✓		P.2 P.10
G4-22解釋重整舊報告所載信息的結果及原因	沒有重整信息	✓		
G4-23報告的範圍及界限與以往報告的重大分別	我們的可持續發展理念	✓		P.10
持份者之參與				
G4-24機構的持份群體清單	我們的可持續發展理念	✓		P.10
G4-25界定及挑選需引入的持份者之根據	我們的可持續發展理念	✓		P.10
G4-26引入持份者的方針，包括按不同形式及組別引入持份者的頻密程度	我們的可持續發展理念	✓		P.10
G4-27引入持份者參與的過程中提出的主要項目及關注點，以及機構如何回應，包括以報告回應	我們的可持續發展理念	✓		P.10
報告概況				
G4-28匯報期	關於本報告	✓		P.2
G4-29上一份報告的日期	2014年12月	✓		
G4-30匯報周期	每年一次	✓		
G4-31查詢報告或報告內容的聯絡點	關於本報告	✓		P.2
G4-32 GRI內容索引，包括揀選的「符合」選項及外部認證參考（如有）	全球報告倡議組織內容索引	✓		P.47
G4-33為報告尋求外部認證的政策及現行措施	關於本報告 報告查核聲明	✓		P.2 P.51
管治				
G4-34機構的管治架構	我們的可持續發展理念 年報－企業管治報告（第54-62頁）	✓		P.10
道德與誠信				
G4-56機構的價值觀、原則、標準和行為規範	我們的業務 年報－企業管治報告（第54-62頁）	✓		P.6





特定標準披露					
重要議題	管理方針及指標	互相參照／註釋	外部認證	香港交易所《環境、社會及管治報告指引》相關參考	頁數
經濟績效	管理方針	我們的業務	✓		P.6
		年報－企業管治報告(第54-62頁)			
	G4-EC1機構產生和分配的直接經濟價值	我們與社區	✓	D1.2	P.18
間接經濟影響	管理方針	我們與員工	✓		P.32
	G4-EC8重大間接經濟影響，包括影響的程度	我們的業務	✓		P.6
		我們與員工			P.32
公司的採購政策	管理方針	我們的業務	✓		P.6
		我們的營運			P.38
	G4-EC9在重要運當地點，向當地供應商採購支出的比例	我們的營運	✓		P.38
物料	管理方針	我們的環保使命	✓	B2	P.24
		數據表			P.44
	G4-EN1所用物料的重量或體積	暫時未有機制分開計算可再生及不可再生物料的用量	✓		
能源	管理方針	我們的環保使命	✓	B2, B2.3	P.24
	G4-EN3機構內的能源消耗量	數據表	✓	B2.1	P.44
	管理方針	我們的環保使命	✓		P.24
廢水和廢物	管理方針	數據表	✓	B1.4	P.44
	G4-EN23按類別及處置方法劃分的廢棄物總重量	沒有棄置有害廢物	✓		
勞僱關係	管理方針	我們與員工	✓	A1, A4	P.32
	G4-LA1按年齡組別、性別及地區劃分的新進員工和員工流失總數及比率	數據表	✓	A1.2	P.44
勞／資關係	管理方針	我們與員工	✓		P.32
	G4-LA4有關重大運營變化的最短期通知期，包括該通知期是否在集體協議中具體說明	我們按照《中華人民共和國勞動合同法》中的規定，通知受影響的員工。	✓		
職業安全及健康	管理方針	我們與員工	✓	A2, A2.3	P.32
	G4-LA6按地區和性別劃分的工傷、職業病、誤工日及缺勤的種類比率，以及和工作有關的死亡人數	數據表	✓	A2.1, A2.2	P.44





特定標準披露					
重要議題	管理方針及指標	互相參照／註釋	外部認證	香港交易所《環境、社會及管治報告指引》相關參考	頁數
培訓與教育	管理方針	我們與員工	✓	A3	P.32
	G4-LA9按性別和僱員類別劃分，每名僱員每年受訓的平均時數	數據表	✓	A3.1, A3.2	P.44
勞工實務申訴機制	管理方針	我們與員工	✓		P.32
	G4-LA16經由正式申訴機制提交、處理和解決的勞工問題申訴的數量	我們與員工 我們以堅持公正、高效、對舉報人予以保密的原則處理申訴。我們於2014財年共收到26宗申訴個案。回顧年內，共收到28宗申訴個案，當中24宗已得到解決，我們亦正處理餘下四宗的個案。	✓		P.32
不歧視	管理方針	我們與員工	✓		P.32
	G4-HR3歧視個案的總數，以及機構採取的糾正行動	回顧年內，未有任何歧視個案。	✓		
強迫與強制勞動	管理方針	我們與員工	✓		P.32
	G4-HR6已發現具有嚴重強迫或強制勞動事件風險的運營點和供應商，以及有助於消除一切形式的強迫或強制勞動的措施	我們與員工	✓		P.32
遵守社會法規	管理方針	我們的營運	✓		P.38
	G4-SO8違反法規被處巨額罰款的金額，以及所受罰款以外之制裁的次數	回顧年內，未有任何違反法規個案。	✓		
顧客的健康與安全	管理方針	我們的營運	✓		P.38
	G4-PR2按後果類別說明，違反有關產品和服務健康與安全影響的法規和自願性準則（產品和服務處於其生命週期內）的事件總數	我們的營運	✓		P.38
行銷溝通	管理方針	我們的營運	✓		P.38
	G4-PR7按後果類別劃分，違反有關市場推廣（包括廣告、推銷及贊助）的法規及自願性準則的事件總數	回顧年內，未有違反有關市場推廣（包括廣告、推銷及贊助）的法規及自願性準則的事件。	✓		
客戶私隱權	管理方針	我們的營運	✓	C2.5	P.38
	G4-PR8侵犯客戶私隱權及遺失客戶資料而經證實的投訴總數	回顧年內，未有收到侵犯客戶私隱權及遺失客戶資料而經證實的投訴。	✓		



報告 查核聲明

SGS



驗證的性質和範圍

香港通用檢測認證有限公司獲新世界百貨中國有限公司（以下簡稱新世界百貨）委託，對《新世界百貨可持續發展報告2015》（以下簡稱報告）進行獨立驗證。根據SGS可持續發展報告驗證方法，驗證範圍包括新世界百貨於2014年7月1日至2015年6月30日有關可持續發展的表現。

報告中的資訊及報告由新世界百貨負責。香港通用檢測認證有限公司並未參與報告任何材料的準備工作。我們的責任是根據以下規定，對驗證範圍內提供的文本、數據、圖表和聲明表達意見，旨在告知新世界百貨的所有持份者。

本報告以高級審查規格進行驗證，所用規章用於：

- 評估報告內容的真實性；以及
- 根據《全球報告倡議組織G4可持續發展報告指南》「核心要求」來評估報告。

驗證方法包括驗證前調研、於公司總部採訪相關管理層及員工、進行文檔和記錄審查和確認。獨立審計的財務帳戶中的財務資料，並未作為本驗證流程的組成部分與來源資料進行核對。



獨立性與能力聲明

香港通用檢測認證有限公司確認我們相對於新世界百貨的獨立性，對該機構、其附屬機構和持份者不存在偏見和利益衝突。

驗證團隊是由具備與此項任務有關的知識、經驗和資質的人員組成，當中包括ISO 14001主任審核員、SA 8000審核員、ISO 26000審核員、OHSAS 18001審核員及可持續發展報告培訓講師。



查證／驗證意見

基於描述的驗證方法和已進行的驗證，報告中包含的資訊和數據是準確的、可靠的，而且對新世界百貨可持續發展的表現提供了客觀和中肯的陳述，使我們感到滿意。驗證團隊認為，報告符合《全球報告倡議組織G4可持續發展報告指南》「核心要求」，可供新世界百貨的持份者使用。

關於報告過程和內容的審核發現和建議將單獨提交新世界百貨，作為將來報告的參考。

簽字：
代表香港通用檢測認證有限公司

曾偉明
高級總監，中國及香港
國際認證服務部

梁耀基
主任驗證員
國際認證服務部

2015年11月23日
www.sgs.com



您的 回應

感謝您抽空閱讀本集團的可持續發展報告。您的寶貴意見和建議有助我們不斷改進。因此，我們懇請您花數分鐘時間填寫此意見表。

1. 您給予本報告何等評級？

優 良 滿意 可接受

2. 您認為本報告內的資料實用程度如何？

優 良 滿意 可接受

3. 根據本報告的內容，您如何評價我們的可持續發展表現？

優 良 滿意 可接受

4. 您認為本報告的內容表達清晰嗎？

十分清晰 清晰 合適 可接受

5. 您希望我們的報告在以下哪一方面提供更多資料？（可選擇多於一項）

企業管治 社會公益
 環境保護 員工福利及發展
 營運慣例 其他，請註明： _____

6. 其他意見：

7. 您屬於下列哪個組別？

員工 顧客 供應商／承辦商 非牟利機構
 投資者 上市公司 傳媒 政府部門
 行業協會 學術界／教育界 公眾人士
 其他，請註明： _____

若日後您想獲得我們發表的報告／資料，請提供您的聯絡資料：

姓名： _____ 機構： _____

電話： _____ 電郵地址： _____

請從以下途徑向本集團交回已填妥的表格：

電郵：nwdscad@nwds.com.hk 傳真：(852) 2318 0884 郵寄地址：香港銅鑼灣興發街 88 號 7 樓全層

除作為通訊及統計外，您的個人資料將會絕對保密。一切個人資料均依照《個人資料（私隱）條例》的規定處理。

多謝您的寶貴意見！



新世界百貨中國有限公司
New World Department Store China Limited

(於開曼群島註冊成立的有限公司)
(incorporated in the Cayman Islands with limited liability)
(香港上市股份代號 Hong Kong Stock Code: 825)

香港銅鑼灣興發街 88 號 7 樓全層 7th Floor, 88 Hing Fat Street, Causeway Bay, Hong Kong

電話 Tel: (852) 2753 3988

傳真 Fax: (852) 2318 0884

電郵 Email: nwdscad@nwds.com.hk

網址 Website: www.nwds.com.hk

微博 Weibo: e.weibo.com/xinshijiebaihuo

新百公益 CSR Weibo: e.weibo.com/xinbaigongyi



網址 Website



新百公益 CSR Weibo



MIX
Paper from
responsible sources
FSC™ C021898

